



REGIONE SICILIANA
PRESIDENZA



PRESIDENZA
DEL CONSIGLIO DEI MINISTRI
DIPARTIMENTO DELLA PROTEZIONE CIVILE



Commissario Delegato per l'Emergenza Bonifiche
e la Tutela delle Acque in Sicilia

PIANO DI TUTELA DELLE ACQUE DELLA SICILIA


(di cui all'art. 121 del Decreto Legislativo 3 aprile 2006, n° 152)



**Sistema WEB-GIS per la fruizione delle informazioni del
Piano di Tutela delle Acque in Sicilia**

SIPTAS

Manuale di Installazione e Gestione

COORDINAMENTO GENERALE A CURA DI	DOCUMENTO	REDATTO DA	DATA	APPROVATO
 SOCIETÀ GESTIONE IMPIANTI IDRICI Unità Operativa di Palermo	ALL.21.3	SOGESID S.p.A. Consulenza informatica: INTEA S.r.l.	DICEMBRE 2007	

INDICE

1	Introduzione	1
2	Documenti di riferimento	1
3	Definizioni ed Acronimi.....	1
4	Prerequisiti	2
5	Installazione del sistema CATSCA.....	2
5.1	Installazione BDA.....	2
5.2	Installazione BDG.....	2
5.3	Installazione DBL e GBL	3
5.4	Installazione dei file di configurazione dei servizi ArcIMS	3
5.5	Creazione del servizio IIS.....	4
5.6	Creazione dei servizi ArcIMS.....	4
6	Installazione del sistema SIPTAS	6
6.1	Installazione BDA.....	6
6.2	Installazione BDG.....	6
6.3	Installazione dei file di configurazione dei servizi ArcIMS	7
6.4	Installazione DBL e GBL	8
6.5	Creazione del servizio IIS.....	8
6.6	Creazione dei servizi ArcIMS.....	9
7	Installazione del sistema SIPRA	10
7.1	Installazione BDA.....	10
7.2	Installazione BDG.....	10
7.3	Installazione dei file di configurazione dei servizi ArcIMS	11
7.4	Installazione DBL e GBL	12
7.5	Creazione del servizio IIS.....	12
7.6	Creazione dei servizi ArcIMS.....	14
8	Installazione del modulo di connessione con ArcIMS	14
9	Configurazione DBL	14
10	Configurazione GBL.....	15
11	Gestione utenti del sistema	15

1 Introduzione

Il presente documento descrive le procedure di installazione e di gestione dei sistemi WEB-GIS per il Catasto degli Scarichi (CATSCA), per il Piano di Tutela delle Acque della Sicilia (SIPTAS) e per il Piano Regolatore Generale degli Acquedotti della Sicilia (SIPRA).

2 Documenti di riferimento

Prima di procedere all'esecuzione delle procedure d'installazione si consiglia di consultare i documenti seguenti:

- a) CATSCA – Progettazione del software - Novembre 2006
- b) CATSCA – Modello dati - Novembre 2006
- c) SIPTAS – Progettazione del software – Aprile 2006
- d) SIPTAS – Modello dati – Aprile 2006
- e) SIPRA – Progettazione del software – Aprile 2006
- f) SIPRA – Modello dati – Aprile 2006

3 Definizioni ed Acronimi

Nel corso del documento saranno utilizzate le definizioni e gli acronimi di seguito elencati:

- CATSCA: sistema WEB-GIS per il Catasto degli Scarichi
- SIPTAS: sistema WEB-GIS per il Piano di Tutela delle Acque della Sicilia
- SIPRA: sistema WEB-GIS per il Piano Regolatore Generale degli Acquedotti della Sicilia
- BDA: banca dati alfanumerica
- BDG: banca dati geografica
- IIS: Microsoft Internet Information Services
- SQLServer: Microsoft SQL Server 2000
- Enterprise Manager: Programma di gestione di SQLServer
- ArcIMS: ESRI ArcIMS
- ArcIMS Administrator: Programma di gestione di ArcIMS
- GBL: GIS Business Logic
- DBL: Data Business Logic
- Shapefile: formato per la memorizzazione di dati geografici vettoriali, sviluppato e regolato da ESRI
- Server: sistema di elaborazione in cui devono essere installati i prodotti

4 Prerequisiti

Il software richiede che sulla macchina server sia installato il sistema operativo Windows 2000 o 2300 Server. E' necessaria anche la presenza del servizio Internet Information Services (IIS).

Il processo di installazione prevede inoltre che sul server siano già installati e configurati i seguenti software di base:

- ArcIMS
- SQLServer

5 Installazione del sistema CATSCA

5.1 Installazione BDA

Attivare Enterprise Manager e generare un nuovo database "CATSCA". Selezionare come cartella di destinazione del database la cartella "D:\SQLData". Al termine dell'operazione chiudere Enterprise Manager.

Eeguire quindi le operazioni seguenti:

- 1) Arrestare il servizio di Windows "SQL Server"
- 2) Copiare i file CATSCA_Data.MDF e CATSCA_Log.LDF, presenti nella cartella SQLData del CD di installazione, nella cartella "D:\SQLData". Rispondere "Ok" alla richiesta di sostituzione dei file già presenti.
- 3) Riavviare il servizio di Windows "SQL Server".
- 4) Attivare Enterprise Manager e verificare che il database "CATSCA" sia operativo.

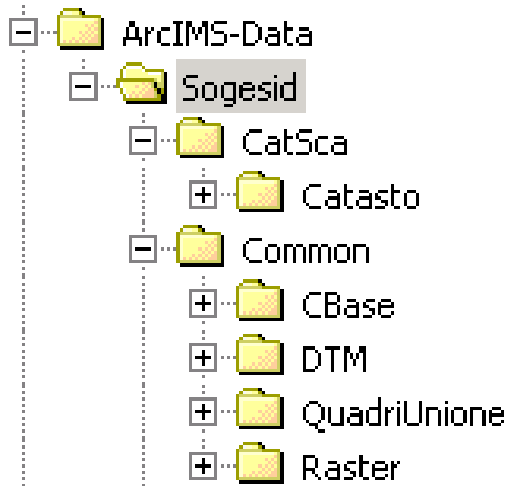
5.2 Installazione BDG

Eeguire le seguenti operazioni:

- 1) Copiare la cartella "Catasto" presente in "ArcIMS-Data\CatSCa" del CD di installazione nella cartella "D:\ArcIMS-Data\Sogesid\CatSca".
- 2) Copiare la cartella "Common" presente in "ArcIMS-Data\CatSCa" del CD di installazione nella cartella "D:\ArcIMS-Data\Sogesid".

Se nel server è stato installato anche il sistema SIPTAS o SIPRA la cartella "Common" sarà già presente. In questo caso verificare l'allineamento della versione dei file.

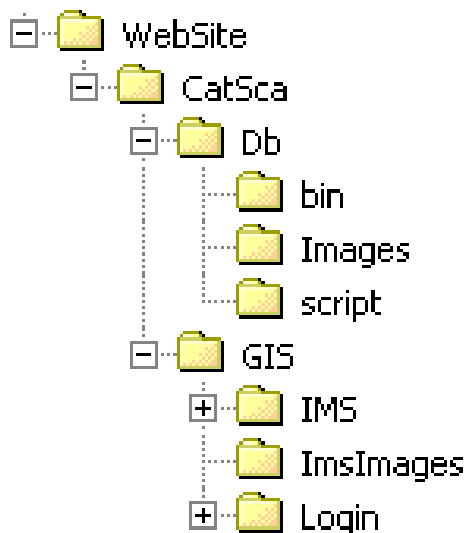
Alla fine delle operazioni si deve ottenere la struttura di seguito riportata:



5.3 Installazione DBL e GBL

Copiare la cartella “CatSca” presente in “ArcIMS\WebSite” del CD d’installazione in “C:\ArcIMS\WebSite”.

Alla fine dell’operazione si deve ottenere la struttura di seguito riportata:



5.4 Installazione dei file di configurazione dei servizi ArcIMS

Creare la cartella “C:\ArcIMS\AXL”. Copiare i file CatSca.axl ed OV.axl, presenti in “ArcIMS\AXL” del CD d’installazione, nella cartella appena creata.

5.5 Creazione del servizio IIS

Attivare la console di gestione di IIS. Creare una “nuova directory virtuale” a partire dal “Sito Web predefinito”.

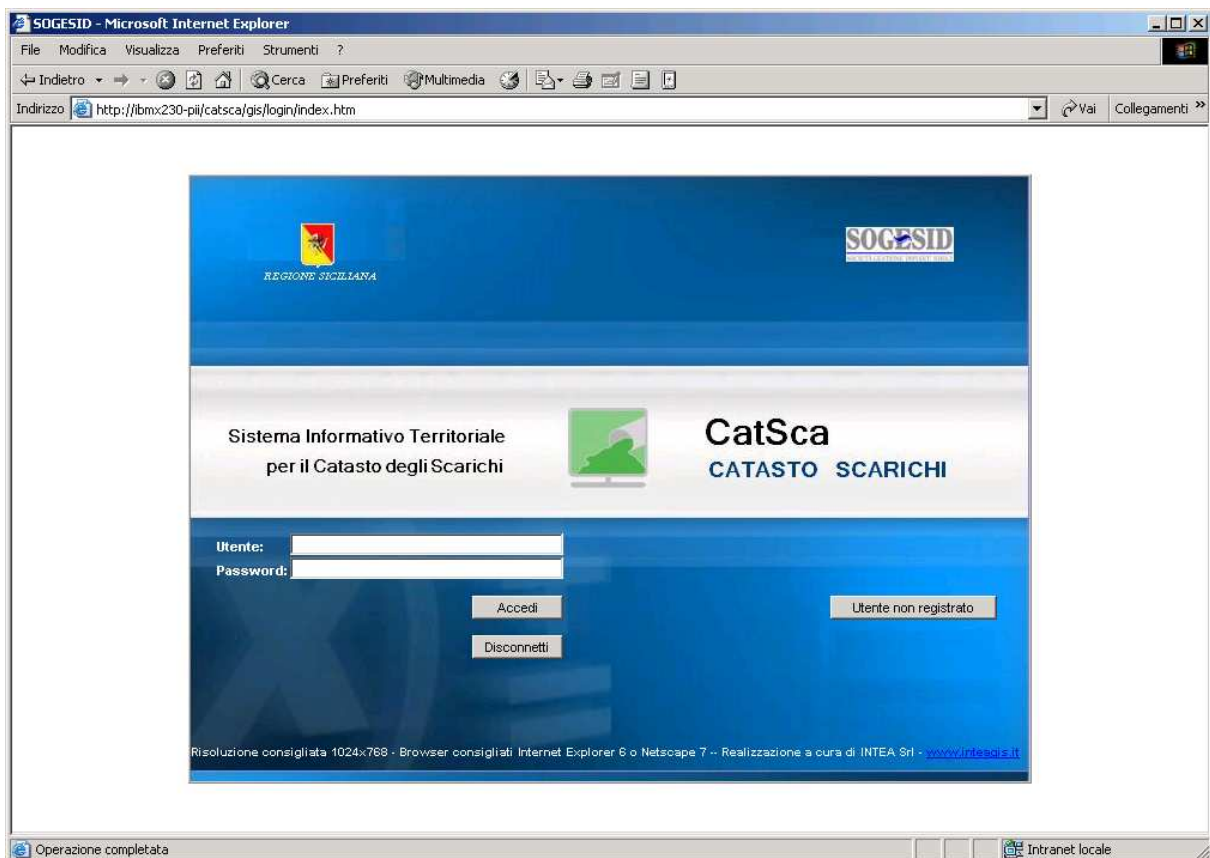
Fornire i seguenti parametri:

- Alias: CatSca
- Percorso: C:\ArcIMS\Website\CATSCA
- Autorizzazioni: Lettura ed esecuzione script
- Documenti predefiniti: index.htm
- Intestazioni http: Scadenza contenuto sito Web immediata

Per verificare il funzionamento del servizio:

- attivare un browser web sul Server o su un client connesso alla rete
- fornire l'indirizzo `http://<nome del server>/CatSca`

Verificare che appaia la pagina che segue:



Fornire i seguenti parametri:

- Name: CatSca
- Map file: C:\ArcIMS\Axl\CatSca.axl
- Virtual server: ImageServer1
- Image type: JPEG
- Directory location : c:\arcims\output
- HTTP location (URL): http://<nome del server>/output

Creare quindi un nuovo servizio con i seguenti parametri:

- Name: OV
- Map file: C:\ArcIMS\Axl\OV.axl
- Virtual server: ImageServer1
- Image type: JPEG
- Directory location : c:\arcims\output
- HTTP location (URL): http://<nome del server>/output

Per completare l'installazione proseguire con le operazioni indicate nel paragrafo 8 e successivi.

6 Installazione del sistema SIPTAS

6.1 Installazione BDA

Attivare Enterprise Manager e generare un nuovo database "SIPTAS". Selezionare come cartella di destinazione del database la cartella "D:\SQLData". Al termine dell'operazione chiudere Enterprise Manager.

Eeguire quindi le operazioni seguenti:

- 1) Arrestare il servizio di Windows "SQL Server"
- 2) Copiare i file SIPTAS_Data.MDF e SIPTAS_Log.LDF, presenti nella cartella SQLData del CD di installazione, nella cartella "D:\SQLData". Rispondere "Ok" alla richiesta di sostituzione dei file già presenti.
- 3) Riavviare il servizio di Windows "SQL Server".
- 4) Attivare Enterprise Manager e verificare che il database "SIPTAS" sia operativo.

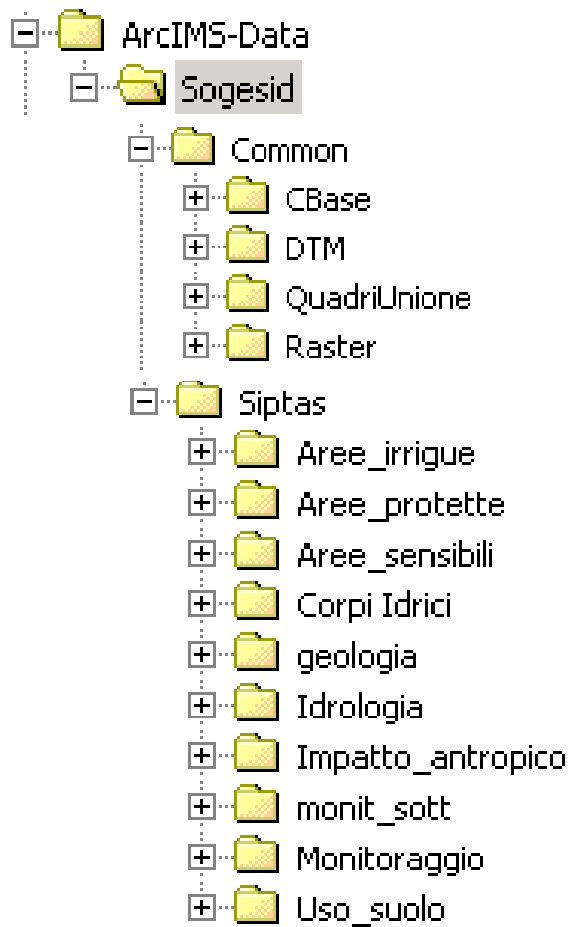
6.2 Installazione BDG

Eeguire le seguenti operazioni:

- 1) Copiare la cartella "SIPTAS" presente in "ArcIMS-Data" del CD di installazione nella cartella "D:\ArcIMS-Data\Sogesid".
- 2) Copiare la cartella "Common" presente in "ArcIMS-Data" del CD di installazione nella cartella "D:\ArcIMS-Data\Sogesid".

Se nel server è stato installato anche il sistema CATSCA o SIPRA la cartella "Common" sarà già presente. In questo caso verificare l'allineamento della versione dei file.

Alla fine delle operazioni si deve ottenere la struttura di seguito riportata:



6.3 Installazione dei file di configurazione dei servizi ArcIMS

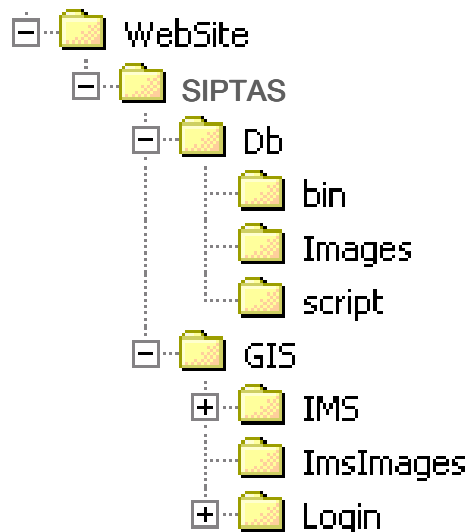
Creare, se non già presente, la cartella “C:\ArcIMS\AXL”. Copiare in questa cartella i file, di seguito elencati, presenti in “ArcIMS\AXL” del CD d’installazione:

- SIPTAS01_Corpi_idrici.axl
- SIPTAS0204_Geologia_UsoSuolo.axl
- SIPTAS03_Idrologia.axl
- SIPTAS0509_Protette_Sensibili.axl
- SIPTAS06_Aree_irrigue.axl
- SIPTAS0708_Impatto_Agglomerati.axl
- SIPTAS10_Monit_corpi_idrici.axl
- SIPTAS11_Monit_corpi_idrici_sott.axl
- OV.axl

6.4 Installazione DBL e GBL

Copiare la cartella “SIPTAS” presente in “ArcIMS\WebSite” del CD d’installazione in “C:\ArcIMS\WebSite”.

Alla fine dell’operazione si deve ottenere la struttura di seguito riportata:



6.5 Creazione del servizio IIS

Attivare la console di gestione di IIS. Creare una “nuova directory virtuale” a partire dal “Sito Web predefinito”.

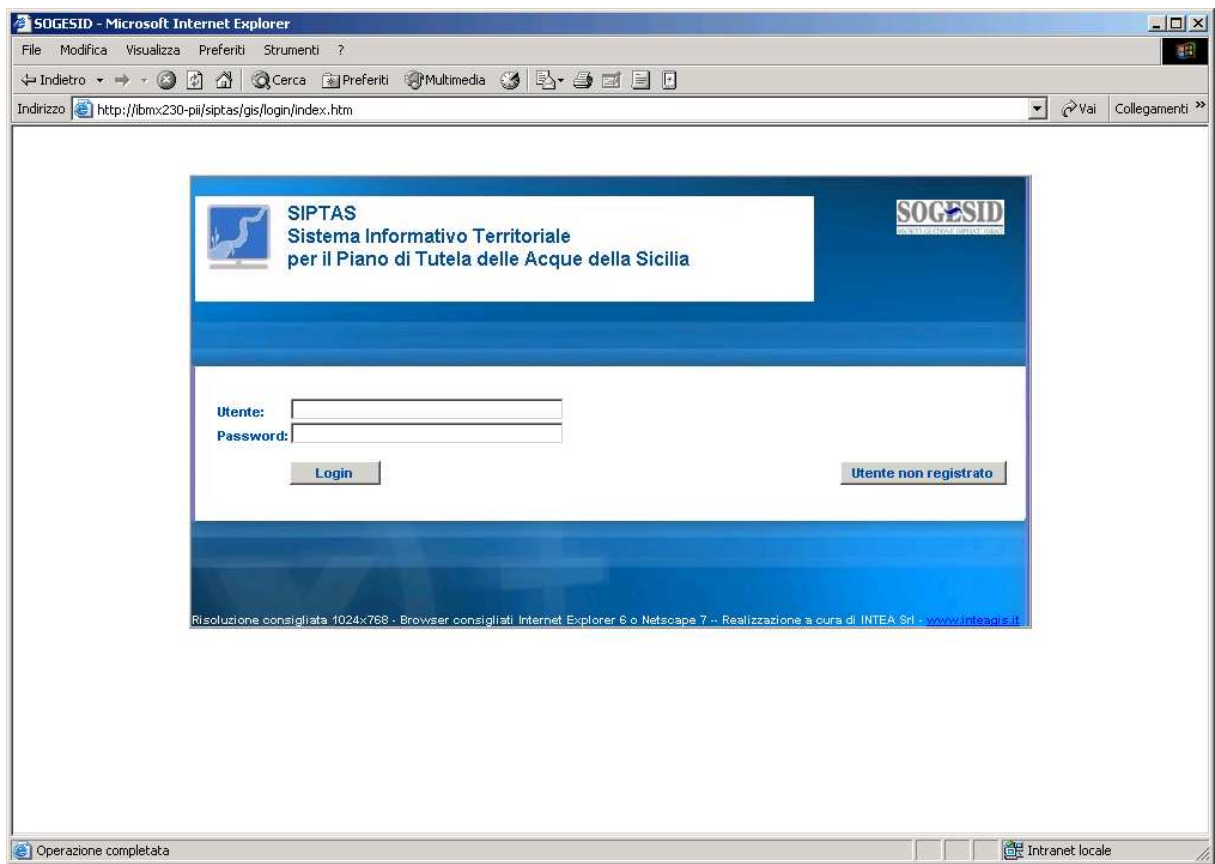
Fornire i seguenti parametri:

- Alias: Siptas
- Percorso: C:\ArcIMS\Website\Siptas
- Autorizzazioni: Lettura ed esecuzione script
- Documenti predefiniti: index.htm
- Intestazioni http: Scadenza contenuto sito Web immediata

Per verificare il funzionamento del servizio:

- attivare un browser web sul Server o su un client connesso alla rete
- fornire l’indirizzo `http://<nome del server>/Siptas`

Verificare che appaia la pagina che segue:



6.6 Creazione dei servizi ArcIMS

Attivare il programma ArcIMS Manager. Tramite l'opzione "Service – New" generare i servizi di seguito elencati con i rispettivi file di configurazione:

Nome servizio	File di configurazione
SIPTAS01_Corpi_idrici	SIPTAS01_Corpi_idrici.axl
SIPTAS01_Corpi_idrici	SIPTAS01_Corpi_idrici.axl
SIPTAS0204_Geologia_UsoSuolo	SIPTAS0204_Geologia_UsoSuolo.axl
SIPTAS03_Idrologia	SIPTAS03_Idrologia.axl
SIPTAS0509_Protette_Sensibili	SIPTAS0509_Protette_Sensibili.axl
SIPTAS06_Aree_irrigue	SIPTAS06_Aree_irrigue.axl
SIPTAS0708_Impatto_Agglomerati	SIPTAS0708_Impatto_Agglomerati.axl
SIPTAS0708_Impatto_Agglomerati	SIPTAS0708_Impatto_Agglomerati.axl
SIPTAS10_Monit_corpi_idrici	SIPTAS10_Monit_corpi_idrici.axl
SIPTAS11_Monit_corpi_idrici_sott	SIPTAS11_Monit_corpi_idrici_sott.axl
OV	OV.axl

Tutti i servizi devono essere di tipo “ImageServer”.

Per completare l’installazione proseguire con le operazioni indicate nel paragrafo 8 e successivi.

7 Installazione del sistema SIPRA

7.1 Installazione BDA

Attivare Enterprise Manager e generare un nuovo database “SIPRA”. Selezionare come cartella di destinazione del database la cartella “D:\SQLData”. Al termine dell’operazione chiudere Enterprise Manager.

Eeguire quindi le operazioni seguenti:

- 1) Arrestare il servizio di Windows “SQL Server”
- 2) Copiare i file SIPRA_Data.MDF e SIPRA_Log.LDF, presenti nella cartella SQLData del CD di installazione, nella cartella “D:\SQLData”. Rispondere “Ok” alla richiesta di sostituzione dei file già presenti.
- 3) Riavviare il servizio di Windows “SQL Server”.
- 4) Attivare Enterprise Manager e verificare che il database “SIPRA” sia operativo.

7.2 Installazione BDG

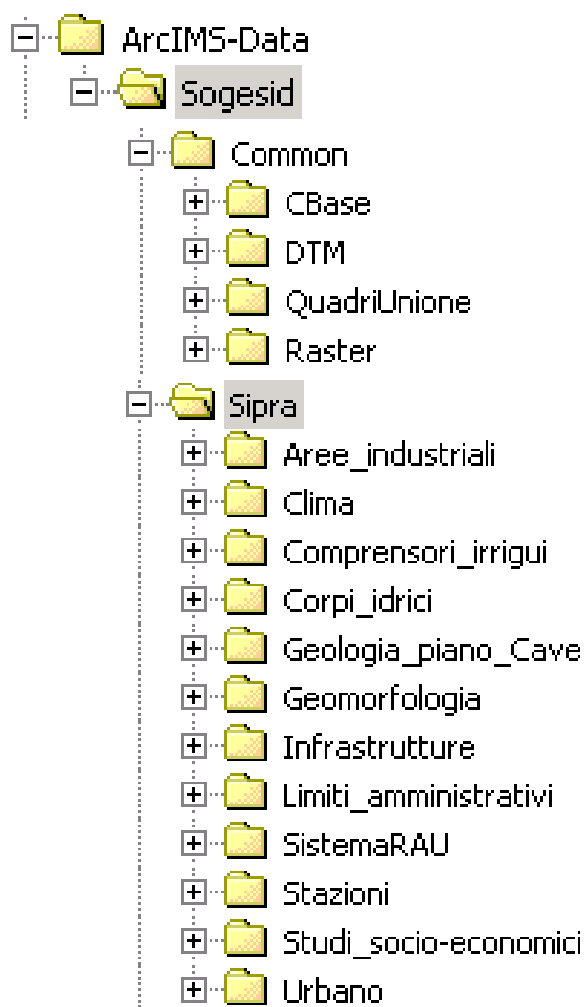
Eeguire le seguenti operazioni:

- 1) Copiare la cartella “SIPRA” presente in “ArcIMS-Data” del CD di installazione nella cartella “D:\ArcIMS-Data\Sogesid”.

- 2) Copiare la cartella “Common” presente in “ArcIMS-Data” del CD di installazione nella cartella “D:\ArcIMS-Data\Sogesid”.

Se nel server è stato installato anche il sistema CATSCA o SIPTAS la cartella “Common” sarà già presente. In questo caso verificare l’allineamento della versione dei file.

Alla fine delle operazioni si deve ottenere la struttura di seguito riportata:



7.3 Installazione dei file di configurazione dei servizi ArcIMS

Creare, se non già presente, la cartella “C:\ArcIMS\AXL”. Copiare in questa cartella i file, di seguito elencati, presenti in “ArcIMS\AXL” del CD d’installazione:

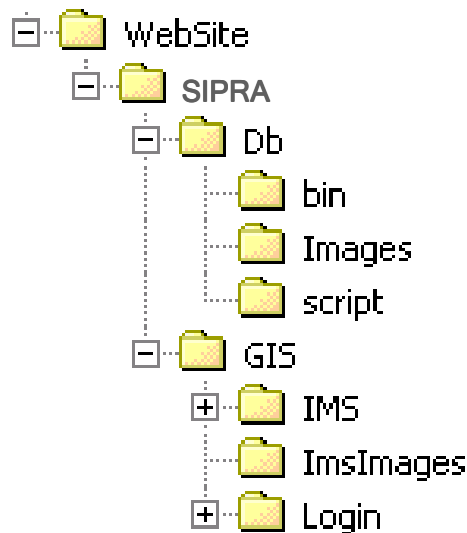
- SIPRA01SistemaRAU.axl
- SIPRAA1Morfologica.axl

- SIPRAA2A3GeolGeomorfo.axl
- SIPRAA41A42Climatica.axl
- SIPRAA5CaratIdrologica.axl
- SIPRAA7QualitaAcqueSotterranee.axl
- SIPRAA9SocioEconomica.axl
- OV.axl

7.4 Installazione DBL e GBL

Copiare la cartella “SIPRA” presente in “ArcIMS\WebSite” del CD d’installazione in “C:\ArcIMS\WebSite”.

Alla fine dell’operazione si deve ottenere la struttura di seguito riportata:



7.5 Creazione del servizio IIS

Attivare la console di gestione di IIS. Creare una “nuova directory virtuale” a partire dal “Sito Web predefinito”.

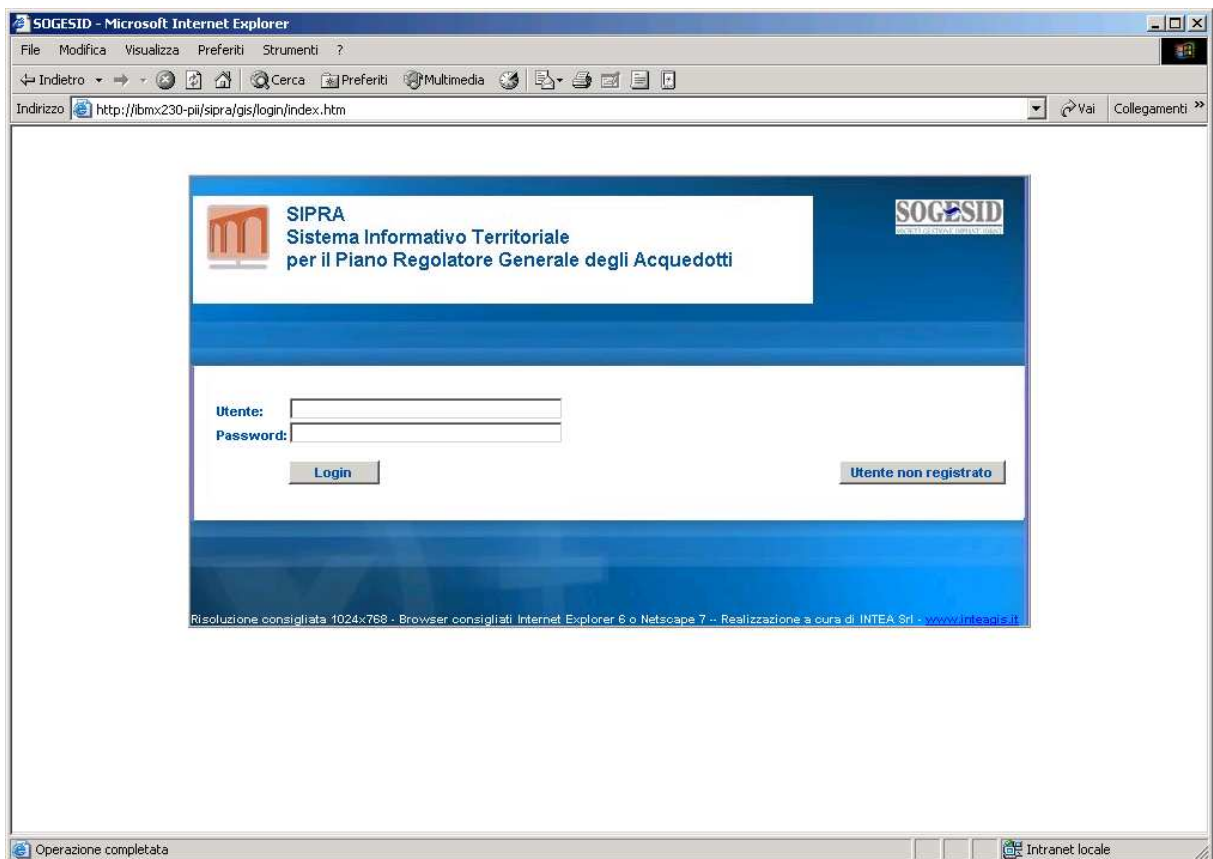
Fornire i seguenti parametri:

- Alias: Sipra
- Percorso: C:\ArcIMS\Website\Sipra
- Autorizzazioni: Lettura ed esecuzione script
- Documenti predefiniti: index.htm
- Intestazioni http: Scadenza contenuto sito Web immediata

Per verificare il funzionamento del servizio:

- attivare un browser web sul Server o su un client connesso alla rete
- fornire l'indirizzo `http://<nome del server>/Sipra`

Verificare che appaia la pagina che segue:



7.6 Creazione dei servizi ArcIMS

Attivare il programma ArcIMS Manager. Tramite l'opzione "Service – New" generare i servizi di seguito elencati con i rispettivi file di configurazione:

Nome servizio	File di configurazione
SIPRA01SistemaRAU	SIPRA01SistemaRAU.axl
SIPRAA1Morfologica	SIPRAA1Morfologica.axl
SIPRAA2A3GeolGeomorfo	SIPRAA2A3GeolGeomorfo.axl
SIPRAA41A42Climatica	SIPRAA41A42Climatica.axl
SIPRAA5CaratIdrologica	SIPRAA5CaratIdrologica.axl
SIPRAA7QualitaAcqueSotterranee	SIPRAA7QualitaAcqueSotterranee.axl
SIPRAA9SocioEconomica	SIPRAA9SocioEconomica.axl
OV	OV.axl

Tutti i servizi devono essere di tipo "ImageServer".

Per completare l'installazione proseguire con le operazioni indicate nel paragrafo 8 e successivi.

8 Installazione del modulo di connessione con ArcIMS

L'installazione è analoga per i tre sistemi CATSCA, SIPTAS e SIPRA.

Posizionarsi nella cartella "ArcIMS\ICTConnector" presente nel CD di installazione. Eseguire il programma ICTConnector-Setup.exe. Seguire la procedura guidata ed accettare i valori di default proposti.

9 Configurazione DBL

La configurazione della DBL è analoga per i tre sistemi CATSCA, SIPTAS e SIPRA. Per la sua configurazione procedere come di seguito descritto.

- 1) Posizionarsi nella cartella d'installazione della DBL.
- 2) Aprire con un editor di testo (notepad) il file web.config e modificare i parametri:
 - <add key="sqlServer" value="ServerName"/> - sostituire "ServerName" con il nome di rete del Server
 - <add key="sqlPassword" value="password"/> - sostituire "password" con la password effettiva per l'accesso al database

- `<add key="imsURL" value="http://ServerName/<root>/gis/IMS"/>` - sostituire "ServerName" con il nome di rete del Server . Il parametro <root> sarà già preimpostato a "catsca", "siptas" o "sipra".

10 Configurazione GBL

La configurazione della DBL è analoga per i tre sistemi CATSCA, SIPTAS e SIPRA. Per la sua configurazione procedere come di seguito descritto. Per la sua configurazione procedere come di seguito descritto.

- 1) Posizionarsi nella sottocartella "Login" presente nella radice d'installazione della GBL.
- 2) Aprire il file "Params.asp" e modificare il parametro `imsServerName = "ServerName"` - sostituire "ServerName" con il nome di rete del Server
- 3) Posizionarsi nella sottocartella "IMS" presente nella radice d'installazione della GBL.
- 4) Aprire il file "QueryParams.asp" e modificare i parametri seguenti:
 - `dbServerURL = "http://ServerName/<root>/db"` - sostituire "ServerName" con il nome di rete del Server. Il parametro <root> sarà già preimpostato a "catsca", "siptas" o "sipra".
 - `SQLServerName = " ServerName" "` - sostituire "ServerName" con il nome di rete del Server
 - `SQLPassword = "password"` - sostituire "password" con la password effettiva per l'accesso al database
- 5) Aprire il file "imsConnector.cfg" e modificare il parametro:
 - `serverName = "ServerName"` - sostituire "ServerName" con il nome di rete del Server

11 Gestione utenti del sistema

I sistemi CATSCA, SIPTAS e SIPRA hanno la stessa modalità di gestione degli utenti.

Gli utenti abilitati ad accedere ai tre sistemi devono essere dichiarati nella tabella "User" presenti nei rispettivi database

Per definire un nuovo utente, aprire tramite Enterprise Manager la tabella Users, aggiungere un nuovo record ed inserire le informazioni che seguono:

- Username: nome attribuito all'utente (*)
- Password: password attribuita per l'accesso (*)
- Description: descrizione sintetica dell'utente
- Location: sigla della provincia di appartenenza, espressa in maiuscolo (*)
- FirstName: nome dell'utente (*)

- SecondName: cognome dell'utente (*)
- Department: dipartimento/ufficio di appartenenza (*)
- Address: indirizzo
- City: città
- Phone: numero di telefono
- EMail: indirizzo di posta elettronica
- Role: ruolo dell'utente. Inserire i codici seguenti: 0=Guest; 1=Admin; Oper=2; User=3. (*)
- Enabled: 1=Enabled; 0=Disabled (il default è "Enabled")
- Expiration: eventuale data di scadenza dell'utente (il default è "nessuna data di scadenza")
- PasswordExpiration: eventuale validità in giorni della password (il default è "nessuna scadenza")
- MaxLoginFailure: numero massimo di tentativi di "login" oltre il quale l'utente viene disabilitato. In questo caso il campo "Enabled" è posto a 0 automaticamente dal sistema. (il default è "nessun limite massimo")

In campi contrassegnati con (*) sono obbligatori.